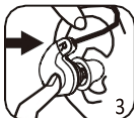


Выберите подходящий размер ушных вкладышей и прикрутите их к стержням ушных пробок.



Сдвиньте ушные вкладыши, чтобы сжать их.



Аккуратно приподнимите ухо вверх и вставьте ушные вкладыши в ушной канал.



Удерживайте ушные вкладыши на месте в течение 30 секунд, прежде чем отпустить.



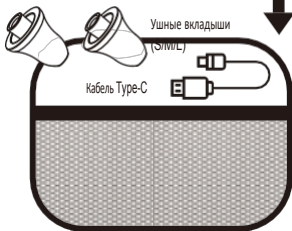
M200T

ВНУТРИУШНЫЕ **BLUETOOTH**-
НАУШНИКИ С ЗАЩИТОЙ СЛУХА



Благодарим вас за покупку!

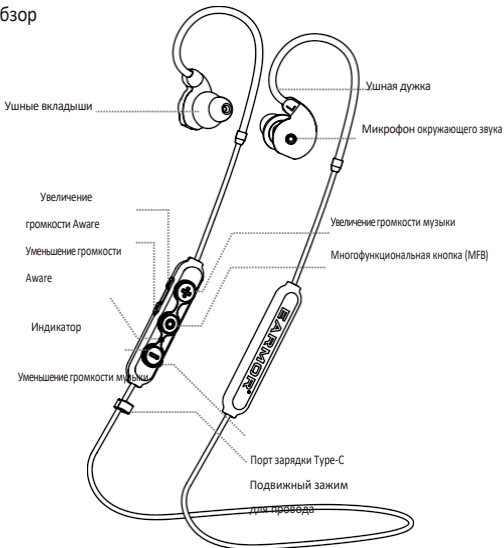
В сумке для хранения находятся аксессуары.



Поздравляем и благодарим вас за выбор EARMOR®

EARMOR® Средства защиты слуха, разработанные для защиты пользователей от вредного шума.

Обзор



Инструкции по эксплуатации

Включение/выключение питания



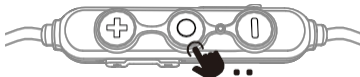
ВКЛЮЧЕНИЕ

Нажмите и удерживайте кнопку MFB в течение 2 секунд

ВЫКЛ

Нажмите и удерживайте кнопку MFB в течение 5 секунд

Режим прослушивания окружающего звука



Во время воспроизведения аудио через Bluetooth (музыка/звонок/видео) управление отключено.

Дважды нажмите кнопку MFB, в наушниках прозвучит голосовое сообщение с названием режима

Громкость окружающего звука



Увеличение громкости Aware

Нажмите «Увеличение громкости Aware»

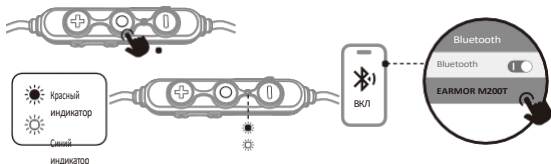
Уменьшение громкости Aware

Нажмите «Уменьшение громкости Aware»

В режиме «Тихий» функция отключена

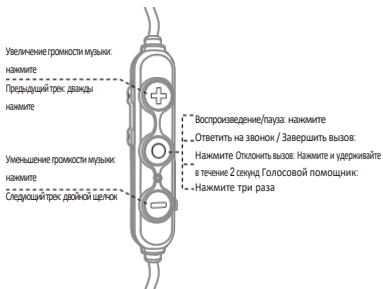
Отключить захват окружающего звука при минимальной громкости.

Режим Bluetooth

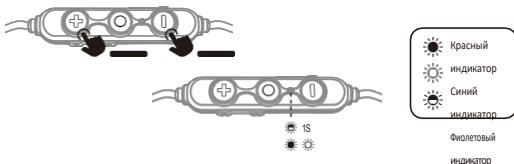


- Нажмите кнопку MFB, чтобы войти в режим сопряжения Bluetooth при включении питания, индикатор будет мигать поочередно красным и синим цветом.
- Идентификационная информация на устройстве будет «EARMOR M200T».
- Вы услышите звуковой сигнал после успешного подключения Bluetooth
- Устройство автоматически подключится к последнему устройству

Управление музыкой и телефонными звонками, а также голосовой помощник



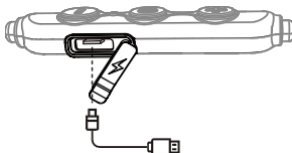
Сброс



Если наушники не работают должным образом, выполните следующие действия:

- Нажмите и удерживайте кнопки увеличения и уменьшения громкости музыки в течение 5 секунд, когда наушники включены, индикатор будет мигать фиолетовым цветом в течение 1 секунды, а затем поочередно красным и синим цветом.
- На устройстве будет указано название «EARMOR M200T».

Зарядка



- Используйте кабель Type-C для подключения зарядного порта к источнику питания.
- Во время зарядки: красный индикатор горит постоянно
- Полная зарядка: красный индикатор гаснет

Технические характеристики

Материал

Версия	V5.4
Аккумулятор	150 мАч
Характеристики звукопередатчика	Всенаправленный
Размер динамика	6 мм
Диапазон температур хранения	-50 °C~70 °C

Корпус: ABS Ушные
вкладыши: PU

Описание

EARMOR® M200T предназначен для защиты слуха в шумной обстановке. Он помогает четко слышать окружающие звуки и поддерживать хорошую связь. Бесушники имеют конструкцию с ушным крючком и шейным ремешком, что делает их более устойчивыми при ношении и предотвращает их падение. Благодаря Bluetooth вы можете свободно слушать музыку и отвечать/отклонять звонки даже в режиме шумоподавления. Многофункциональная кнопка позволяет легко регулировать громкость музыки, переключаться между треками, отвечать, вешать трубку или отклонять звонки.

Информация о безопасности

Перед использованием продукта внимательно прочтите, усвойте и следуйте всем правилам безопасности, изложенным в данной инструкции. Сохраните инструкцию для дальнейшего использования.

Важная информация для пользователя

Рекомендации, которые пользователь должен обеспечить:

- 1) ушные беруши были подобраны, отрегулированы и обслуживаются в соответствии с инструкциями производителя;
- 2) беруши постоянно носят в шумной обстановке;
- 3) регулярно проверяют работоспособность берушей;

Примечание: несоблюдение данных рекомендаций приведет к значительному снижению защитных свойств берушей;

Температура эксплуатации и хранения

Температура эксплуатации: от -40 °C до +50 °C

Температура хранения: от -50 °C до +70 °C

ПРИМЕЧАНИЕ: Не храните средства защиты слуха за ветровым стеклом или при температуре выше +70 °C

Вес средств защиты слуха: 20±10 г

Информация о транспортировке

Продукт подходит для транспортировки в оригинальной упаковке.

Чистка и уход

Для очистки EARMOR[®]M200T используйте влажную ткань с мылом и теплой водой.

ПРИМЕЧАНИЕ:

Пенопластовые ушные вкладыши многоразовые. Для обеспечения оптимальной работы рекомендуется заменять их каждые три месяца или при загрязнении.

Регулярно проверяйте поролоновые ушные вкладыши на наличие признаков износа, трещин или других повреждений. Ушные вкладыши можно очищать между использованием влажной тканью и водой. Со временем ушные вкладыши необходимо заменять.

Снятие и замена ушных вкладышей

- 1) Чтобы снять ушные вкладыши, открутите их и извлеките.
- 2) Прикрутите новые ушные вкладыши к джиггенушников.

Запасные части и аксессуары

Ушные вкладыши: F0300010001/F0300010002/F0300010003

ПРЕДУПРЕЖДЕНИЕ

- 1) Чтобы снизить риски, связанные с вредным шумом или химическими веществами: Несоблюдение инструкций может привести к травмам или серьезно повлиять на защиту;
- 2) Когда помехи усиливаются или уровень звука становится слишком слабым, необходимо зарядить устройство.
- 3) Эти средства защиты слуха помогают снизить воздействие опасного шума и других громких звуков. Неправильное использование или ношение средств защиты слуха во время воздействия шума может привести к потере слуха или травмам;
- 4) Если из уха выделяется жидкость или у вас есть ушная инфекция, проконсультируйтесь с врачом перед ношением средств защиты слуха. Невыполнение этого требования может привести к потере слуха или травмам;
- 5) На продукт могут оказать негативное влияние некоторые химические вещества. Дополнительную информацию можно получить у производителя.
- 6) Регулярно проверяйте пенопластовые беруши на наличие признаков старения, трещин или других повреждений.
- 7) Для обеспечения максимальной эффективности мы рекомендуем заменять беруши каждые три месяца или при их загрязнении;
- 8) Беруши обеспечивают амортизацию в зависимости от уровня громкости и безопасность аудиовыхода. Перед использованием проверьте правильность работы. При обнаружении искажений или неисправностей обратитесь к рекомендациям производителя по техническому обслуживанию.
- 9) Продукт не должен использоваться, если невозможно гарантировать, что входное напряжение не превышает максимальное значение, указанное в таблице 1 СЕРТИФИКАТОВ EN352-10:2020;
- 10) При использовании развлекательного оборудования слышимость предупреждающих сигналов на конкретном рабочем месте может быть ухудшена.

СЕРТИФИКАТЫ

Компания OPSMEN TECH CO., LTD. заявляет, что гарнитура типа PPE соответствует Регламенту (EC) 2016/425, Регламенту (EC) № 765/2008 и другим соответствующим директивам, чтобы соответствовать требованиям маркировки CE.

Применимое законодательство можно определить, ознакомившись с Декларацией о соответствии (DoC) на сайте <https://www.earmor.com/category/certificates/>.

Эти средства индивидуальной защиты прошли процедуры оценки соответствия в соответствии с типовым испытанием EC (модуль B) и соответствием типу на основе обеспечения качества производственного процесса (модуль D). Они проходят ежегодный аудит и имеют типовое одобрение.

Сертификат модуля B, выданный нотифицированным органом 2834, CCQS Certification Services Limited,
Блок 1 Blanchardstown Corporate Park, Ballycoolin Road, Blanchardstown, Dublin15, D15 AKK1, Ирландия.

Модуль D Сертификат уполномоченного органа 2797

Уполномоченный орган: BSI Group The Netherlands B.V.

Адрес: Say Building, John M. Keynesplein 9, 1066 EP Amsterdam, Нидерланды.

ЧАСТОТА ИСПЫТАНИЯ (Гц)	125	250	500	1000	2000	3150	4000	6300	8000	NRR (дБ)
СРЕДНЕЕ	31,3	28,7	31,4	31,7	34,3	38	36,4	44,2	44	26
СТАНДАРТНОЕ ОТКЛОНЕНИЕ	4,1	3,8	3,2	2,8	2,9	1,6	2,7	2,1	3,0	

EARMOR® M200T прошли испытания и были одобрены в соответствии с EN 352-2:2020 / EN 352-7:2020 / EN 352-9:2020 / EN 352-10:2020

EN352-2:2020

M200T Сводная таблица коэффициентов шумоподавления для средств защиты слуха EN352-2:2020

ЧАСТОТА ИСПЫТАНИЯ (Гц)	63	125	250	500	1000	2000	4000	8000	SNR (дБ)
СРЕДНЕЕ	30,8	29,8	32,2	31,8	30,4	33,7	36,2	42,3	32
СТАНДАРТНОЕ ОТКЛОНЕНИЕ	4,3	2,9	3	3,1	3,3	2,6	2,1	3,6	
СРЕДНЕЕ-SD	26,5	26,9	29,2	28,7	27,1	31,1	34,1	38,7	

Размер: S, M, L

H84(дБ) = 32 дБ
 M84(дБ) = 29 дБ
 L84(дБ) = 29 дБ

Hm = 34,0
 Mm = 31,5
 Lm = 31,3

Hs = 2,0
 Ms = 2,5
 Ls = 2,5

SNRm = 34,0
 SNRs = 2,1

TEST FREQ. (Гц): Тестовая частота
Среднее значение и стандартное отклонение: среднее значение и стандартное отклонение при каждой испытательной частоте
MEAN-SD: значение APV на каждой тестовой частоте в соответствии с EN ISO 4869-2:2018 с параметром α 1
H-, M- и L-: Значения в соответствии с EN ISO 4869-2:2018 с параметром = 1 α
SNR: значение SNR в соответствии с EN ISO 4869-2:2018 с параметром = 1 α
Hm, Mm и Lm/Hs, Ms и Ls: средние значения Hm, Mm и Lm, рассчитанные в соответствии с EN ISO 4869-2:2018 и соответствующие стандартные отклонения Hs, Ms и Ls
SNRm, SNRs: среднее значение SNRm, рассчитанное в соответствии с EN ISO 4869-2:2018, и соответствующее стандартное отклонение SNRs.

EN 352-7:2020

Таблица 1. Результаты EN352-7:2020 для теста ID Q8944A

Н-критерий	M-критерий	L-критерий
>115 дБА	113,0 дБА	113,8 дБА
Минимальный импульсный шум	Минимальный импульсный шум	Минимальный импульсный шум
85 дБА _{PSS}	85 дБА _{PSS}	85 дБА _{PSS}
Минимальный неимпульсный шум	Минимальный неимпульсный шум	Минимальный неимпульсный шум
97 дБА _A	96 дБА _{PSS}	94 дБА _{PSS}

EN352-9:2020

Таблица 1. Максимальные уровни выходного сигнала Bluetooth с коррекцией DFE при передаче ITU-T P50_F:1999 в соответствии с EN352-9:2020

Профиль Bluetooth	DFE при -14 дБ FS	Критерийный уровень >82 дБ	Время использования -14 дБ FS
Стерео	72,6 дБА	NA	>8 часов

EN352-10:2020

Таблица 1. Максимальные уровни выходной мощности Bluetooth с поправкой DFE при передаче шума IEC 60268-1:1985 в соответствии с EN352-10:2020

Профиль Bluetooth	DFE при -14 дБ FS	Уровень критерия >82 дБ	Время использования -14 дБ FS
Стерео	71,3 дБА	NA	>8 часов

ПРЕДУПРЕЖДЕНИЕ FCC

Данное устройство соответствует части 15 правил FCC. Эксплуатация устройства подчиняется следующим двум условиям: (1) данное устройство не должно создавать вредных помех, и (2) данное устройство должно принимать любые получаемые помехи, включая помехи, которые могут вызвать нежелательную работу.

Примечание: Данное оборудование было протестировано и признано соответствующим ограничениям для цифровых устройств класса B в соответствии с частью 15 правил FCC. Эти ограничения предназначены для обеспечения разумной защиты от вредных помех в жилых помещениях. Данное оборудование генерирует, использует и может излучать радиочастотную энергию и, если оно не установлено и не используется в соответствии с инструкциями, может вызывать вредные помехи в радиосвязи. Однако нет гарантии, что помехи не возникнут в конкретной установке. Если данное оборудование действительно вызывает вредные помехи при приеме радио- или телевизионного сигнала, что можно определить, выключив и включив оборудование, пользователю рекомендуется попытаться устранить помехи одним или несколькими из следующих способов:

- Переориентируйте или переместите приемную антенну.
- Увеличьте расстояние между оборудованием и приемником.
- Подключите оборудование к розетке, подключенной к другой цепи, чем приемник.
- Обратитесь за помощью к продавцу или опытному радио/телевизионному технику.

Примечание: Лицензиат не несет ответственности за любые изменения или модификации, которые не были явно одобрены стороной, ответственной за соблюдение требований. Такие модификации могут привести к аннулированию права пользователя на эксплуатацию оборудования.

Устройство прошло оценку на соответствие общим требованиям по радиочастотному излучению. Устройство может использоваться в условиях портативного воздействия без ограничений.

УРОВЕНЬ ВХОДНОГО АУДИОСИГНАЛА

Уровень звука в средствах защиты слуха зависит от уровня входного звукового сигнала. Для предотвращения вредных уровней шума уровень звука в средствах защиты слуха ограничен 82 дБ при подключении к персональному музыкальному плееру (PMP). Если средства защиты слуха подключены к PMP или другому устройству с очень высоким уровнем выходного сигнала, пользователь несет ответственность за установку уровня входного звукового сигнала на безопасное значение.

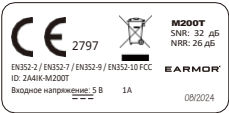
ГАРАНТИЯ

EARMOR® M200T имеет гарантию на отсутствие дефектов материалов и изготовления в течение 1 года с даты первоначальной покупки.

Гарантия аннулируется во всех следующих случаях:

1. Продукт (продукты) был (были) сломан (сломаны), переделан (переделаны) и/или модифицирован (модифицированы) неуполномоченными лицами.
2. Продукт(ы) поврежден(ы) в результате ненадлежащего использования.

Дата производства: см. упаковку



FC	Федеральная комиссия по связи	
CE 2797	Mandatory conformity marking. CE mark below by Notified Body Number. The various components of the CE marking must have the same vertical dimension, and may not be smaller than 5 mm.	
M200T	Model Name/Number.	
EN 352	EN352-2 Средства защиты слуха. Общие требования. Часть 2: Вкладыши EN352-7 Средства защиты слуха. Требования безопасности. Часть 7: Вкладыши с регулируемым уровнем шума EN352-9 Средства защиты слуха. Требования безопасности. Часть 9: Вкладыши с аудиоводом, связанным с безопасностью EN352-10 Средства защиты слуха. Требования безопасности. Часть 10: Вкладыши для прослушивания аудиозаписей	
EARMOR	Manufacturer's logo	Date of manufacture

08/2024



RoHS



GUANGZHOU OPSMEN TECH CO., LTD.

Тел.: +86 20 81179170

Факс: +86 20 81179171

Электронная почта: cs@earmor.com

Адрес: Комната 601, здание А, № 94, улица Ливань, район Ливань, Гуанчжоу, провинция Гуандун, Китай